

La pyme, la que más sufre la subida de SMI y se queda sin margen para asumir fuertes subidas salariales

- **Entre 2016 y 2022, España ha subido el SMI un 52,6%, hasta llevarlo al 54% del salario medio, mientras Alemania todavía lo tiene en el 41%, Francia, en el 47% e Irlanda en el 46%, según datos Eurostat**
- **Las pequeñas empresas sufren de forma más directa el aumento de costes salariales provocado por las últimas subidas del SMI**
- **En la pequeña empresa el SMI se sitúa en el 69,5% del salario medio, aumentando esta cifra en el sector servicios, donde supera el 80% en 7 comunidades y alcanza el 90% en otras como Canarias.**
- **Hay provincias en el que el salario mínimo supera el 75% del salario promedio y sectores en los que el SMI llega a alcanzar el 90% del salario medio, como en hostelería.**

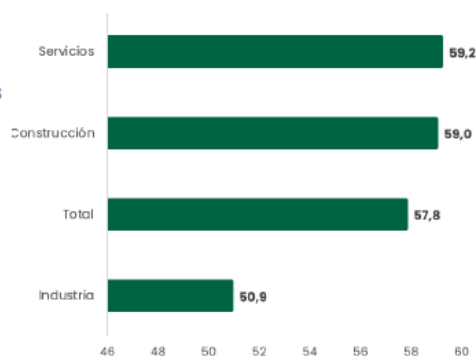
Madrid, 21 de marzo de 2022

La pequeña y mediana empresa es la que más está sufriendo el impacto de la subida del salario mínimo, lo que ha hecho que las pymes se estén quedando sin margen para asumir fuertes subidas salariales en el marco de la negociación colectiva. Es una de las conclusiones del informe “El impacto de la subida del SMI en las pymes” que ha elaborado CEPYME, y que analiza el impacto en los salarios tras haberse elevado el salario mínimo un 52,6% entre 2016 y 2022.

Mientras que el salario mínimo supone el 57,8 del salario medio en España en la empresa de menos de 50 trabajadores roza el 70% del salario medio, 69,5% exactamente.



España: Salario mínimo como % del salario medio en los grandes sectores económicos. SMI de € 1.000 y salario medio de 2021; economía no agropecuaria (1)

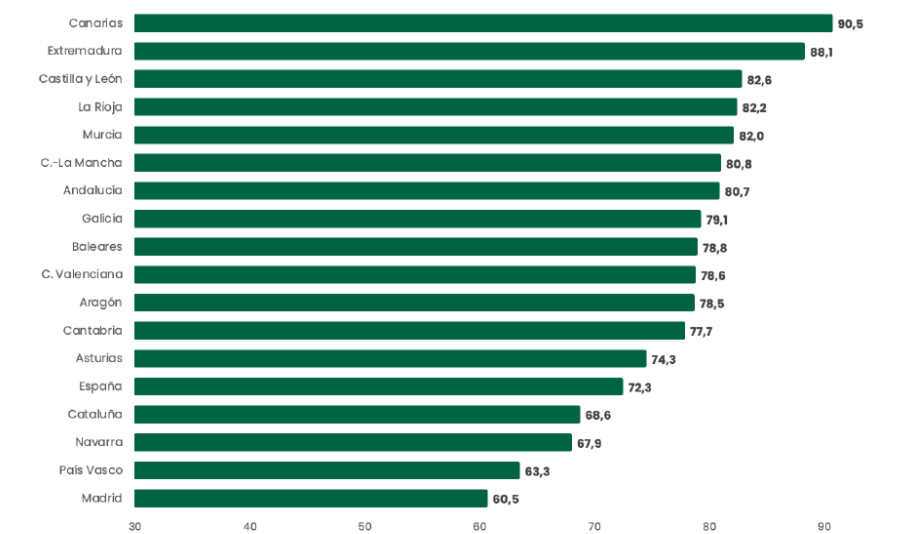


Las consecutivas alzas del SMI han influido en la conformación de los salarios en las empresas, en especial en las de menor tamaño al tener menor capacidad salarial. Por ejemplo, se ha observado un desplazamiento ascendente en las tablas salariales de muchas empresas incidiendo en mayor medida en los tramos inferiores. Asimismo, estos incrementos han influido en la negociación colectiva, dejando obsoletos muchos convenios en vigor e interfiriendo, por tanto, en muchas de las 4.500 mesas de negociación colectiva que están conformadas en España.

La última subida del SMI en 2022 se está traduciendo en un 'efecto de segunda vuelta' sobre el resto de los salarios. Ha creado una mayor homogeneidad retributiva a nivel nacional sin tener en cuenta la productividad del territorio, del sector ni del tamaño de empresa. Y la pequeña y mediana empresa está siendo la más perjudicada. La productividad de las pymes es casi tres veces menor que las de más de 250 trabajadores, situación que se agrava por sector y territorio, afectando de forma distinta a sus márgenes y rentabilidad, y, por tanto, incidiendo en mayor medida a la de menor estructura. La menor competitividad de estas empresas dificulta, en términos generales, la posibilidad de repercutir el aumento de los costes salariales al precio final.

Por ejemplo, en el sector servicios, el SMI es el 59,2% del salario medio, pero en el caso de las empresas pequeñas del sector esta cifra se sitúa por encima del 60% en todas las comunidades autónomas. Es más, en 12 territorios autonómicos, el SMI ya se sitúa en franjas muy cercanas al 80% del salario medio sectorial, llegando incluso al 90,5% de la retribución de servicios. media canaria.

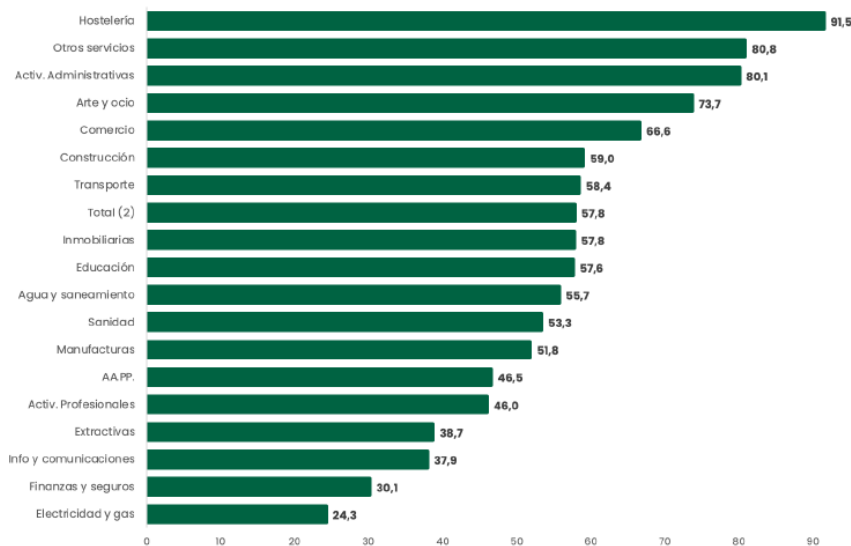
Empresas pequeñas de servicios: En todas las CC.AA. el salario mínimo es más del 60% del salario medio. SMI de € 1.000 y salario medio de 2021 (1)



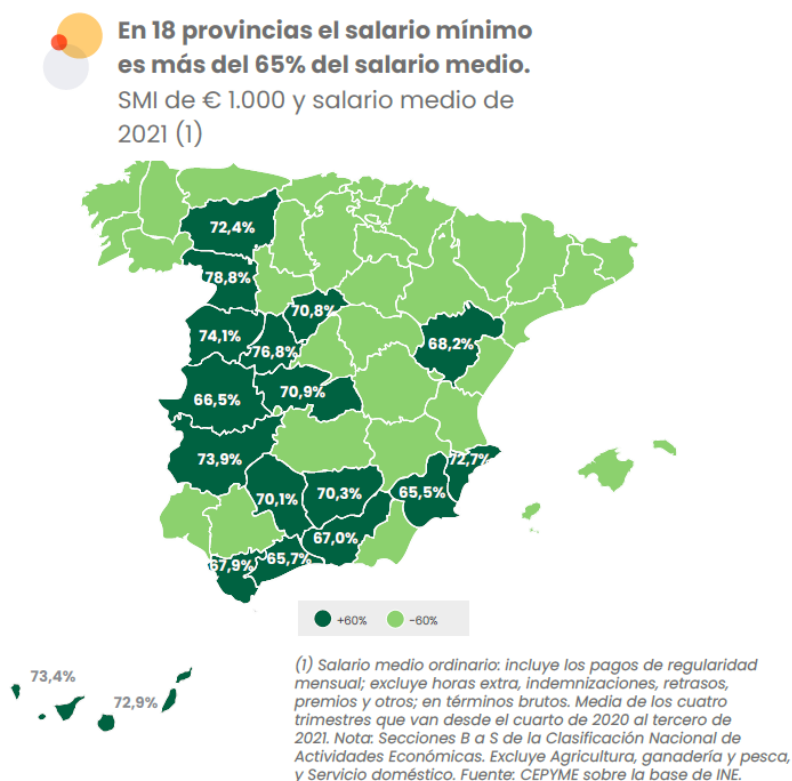
(1) Salario medio ordinaria: incluye los pagos de regularidad mensual; excluye horas extra, indemnizaciones, retrasos, premios y otros; en términos brutos. Media de los cuatro trimestres que van desde el cuarto de 2020 al tercero de 2021. Excluye Servicio doméstico. Empresas con menos de 50 trabajadores. Fuente: CEPYME sobre la base de INE

Por ramas de actividad, se observa que el SMI ha generado una mayor tensión salarial en algunos subsectores como Hostelería, Otros servicios, Actividades administrativas, Arte y ocio y Comercio, donde el salario mínimo ya supera el 65% de la remuneración media e incluso supera el 80% en tres de estas ramas como se desprende del gráfico inferior.

España: Salario mínimo como % del salario medio según secciones de actividad. SMI de € 1.000 y salario medio de 2021 (1)



Territorialmente, hay una amplia diversidad salarial. El incremento del SMI ha impactado en mayor medida en las comunidades donde el salario medio es menor. En las comunidades canarias y extremeña, el SMI se sitúa por encima del 70% de su retribución media. No obstante, al realizar un análisis provincial esta disparidad se acentúa. En 18 provincias, el SMI se sitúa por encima del 65% salario medio, nueve de ellas recoge porcentajes superiores al 70%.



Freno a la creación de empleo

La subida del salario mínimo interprofesional (SMI) ha impedido la creación de 161.000 empleos entre 2016 y 2021 y amenaza con generar incrementos permanentes de la tasa de paro de larga duración. Hay que tener en cuenta que el salario mínimo afecta por su propia definición a las ocupaciones que no exigen tanta capacitación ni experiencia y a la que, por lo tanto, le corresponden las menores remuneraciones, al ser también las menos productivas para la economía.

Por ejemplo, entre 2016 y 2019 la subida del SMI fue del 37,4%, lo que provocó que la creación de empleos elementales se desacelerara fuertemente y que, sin embargo, creciera más deprisa la creación de puestos de trabajo más cualificados. El estudio

concluye que un alza más moderada del salario mínimo habría permitido crear 131.600 puestos de trabajo más en este periodo, una cifra que se eleva a 161.000 entre 2016 y 2021, cuando el alza del SMI fue del 47,2%.

Frente a los argumentos de que un alza del SMI provoca una mejora en los colectivos más vulnerables, las cifras evidencian que el impacto en la creación de empleo daña más a las mujeres, a los jóvenes y a los trabajadores menos cualificados y sin experiencia. Además, un incremento no moderado del salario mínimo puede estimular en el futuro el reemplazo de puestos de trabajo por maquinaria o robots, lo que provocaría un incremento permanente del desempleo de larga duración.

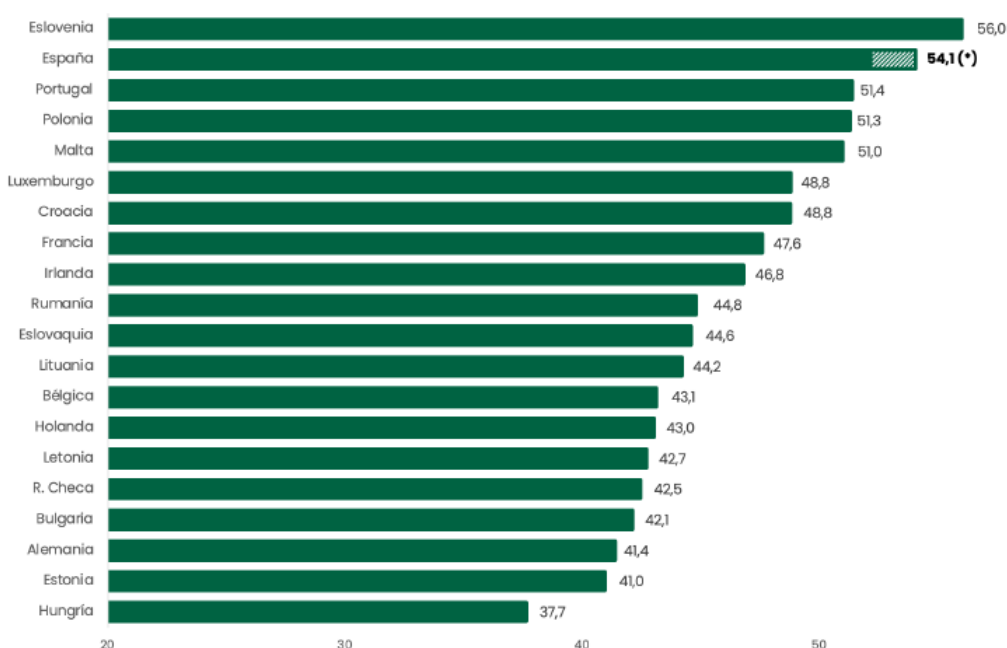
Comparativa europea

En ninguno de los grandes países de la Unión Europea el salario mínimo ha subido tanto como en España: un 52,6% desde 2016, frente a menos del 15% en Alemania, Francia y Holanda. A esto hay que sumar que España tiene la segunda relación más alta de la UE entre el SMI y el salario medio (54,1%). En Alemania, Bélgica y Holanda, entre otros, esa relación es al menos 10 puntos porcentuales inferior. Solo en cinco países de la UE el SMI supera el 50% del salario promedio.



Salario mínimo como % del salario medio.

Economía privada (1); salarios en términos brutos Datos para 2021



En resumen, el informe elaborado por CEPYME remarca que la subida del salario mínimo interprofesional (SMI) a 1.000 euros en 2022 resulta especialmente gravoso para las pequeñas empresas, socavando más la baja productividad de estas empresas. A esto hay que sumar los problemas que muchas empresas arrastran de la anterior crisis derivada de la pandemia como es el sobreendeudamiento, el aumento de la morosidad y la falta de recuperación todavía en muchos sectores. El incremento de los precios tanto de las materias primas como de la energía, agravado por el conflicto bélico en Ucrania genera una incertidumbre todavía mayor y unas consecuencias incalculables por el momento que llaman a la moderación salarial.

Nota técnica: *En el informe se utilizan datos de Eurostat, para la comparativa europea, y datos del INE para el análisis sectorial, territorial y por tamaño de empresa.*

Los datos de Eurostat varían de los del INE porque se utiliza una base estadística distinta.

La diferencia entre los datos del INE y de Eurostat se explican por dos motivos: 1) una diferencia de cobertura (los datos del INE excluyen el sector primario y el servicio doméstico, mientras que los datos de Eurostat excluyen a la Administración Pública, Educación, Sanidad, Arte y ocio y Otros servicios, además de a la Agricultura, ganadería y pesca y el servicio doméstico). 2) los datos de Eurostat hacen la relación entre salario mínimo y salario medio sobre la base de asalariados a tiempo completo, mientras que los datos del INE incluyen también los asalariados a tiempo parcial.